

---

---

# Руководство по эксплуатации решетки переливной (Н30 мм 300 мм) Emaux DE2630 (Opus)

---

## СОДЕРЖАНИЕ

|  |   |
|--|---|
| 1. <u>Описание и работа изделия</u>                        | 1 |
| 1.1. <u>Назначение</u>                                     | 1 |
| 1.2. <u>Габаритные и присоединительные размеры</u>         | 1 |
| 1.3. <u>Технические характеристики</u>                     | 2 |
| 1.4. <u>Состав изделия</u>                                 | 2 |
| 1.5. <u>Устройство и работа</u>                            | 2 |
| 1.6. <u>Упаковка</u>                                       | 3 |
| 2. <u>Инструкция по монтажу изделия</u>                    | 3 |
| 2.1. <u>Общие указания</u>                                 | 3 |
| 2.2. <u>Меры безопасности при монтаже</u>                  | 3 |
| 2.3. <u>Подготовка к монтажу изделия</u>                   | 3 |
| 2.4. <u>Монтаж и демонтаж</u>                              | 4 |
| 3. <u>Использование по назначению</u>                      | 7 |
| 3.1. <u>Эксплуатационные ограничения</u>                   | 7 |
| 3.2. <u>Подготовка изделия к использованию</u>             | 7 |
| 3.3. <u>Использование изделия</u>                          | 8 |
| 4. <u>Техническое обслуживание</u>                         | 8 |
| 4.1. <u>Общие указания</u>                                 | 8 |
| 4.2. <u>Меры безопасности при техническом обслуживании</u> | 8 |
| 4.3. <u>Консервация расконсервация</u>                     | 8 |
| 5. <u>Текущий ремонт</u>                                   | 8 |
| 5.1. <u>Общие указания</u>                                 | 8 |
| 5.2. <u>Меры безопасности</u>                              | 8 |
| 6. <u>Хранение</u>   | 8 |
| 7. <u>Транспортирование</u>                                | 8 |
| 8. <u>Утилизация</u>                                       | 9 |
| 9. <u>Свидетельство о продаже</u>                          | 9 |
| 10. <u>Гарантийный талон</u>                               | 9 |

Настоящее Руководство по эксплуатации (далее по тексту РЭ) предназначено для ознакомления обслуживающего персонала с изделием, принципом действия, конструкцией, условиями монтажа, и техническим обслуживанием - решеткой переливной (Н30мм 300мм) Emaux DE2630 (Opus) (далее по тексту решеткой).

В состав Руководства по эксплуатации включена Инструкция по монтажу изделия (далее по тексту ИМ).

Решетка переливная (Н30мм 300мм) Emaux DE2630 (Opus) произведена подразделением Opus, фирмы Emaux. Продукция выпускается в строгом соответствии с международными стандартами качества ISO-9001 и европейскими стандартами: EC 89/392, EC 89/336/CCE, VDE 0530 (или EN60034).

## 1. Описание и работа изделия

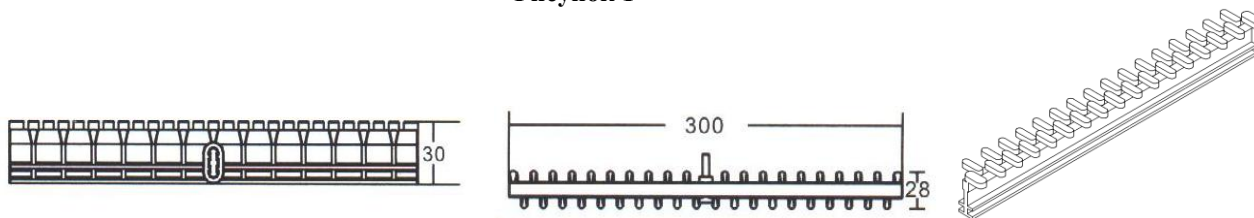
### 1.1. Назначение.

Решетка переливная (Н30 мм 300 мм) Emaux DE2630 (Opus). Переливная решетка предназначена для перекрытия переливного лотка бассейна.

### 1.2 Габаритные и присоединительные размеры.

Габаритные размеры решетки переливной (Н30 мм 300 мм) Emaux DE2630 (Opus) указаны на рисунке 1.

Рисунок 1



1.3. Технические характеристики.

**ВНИМАНИЕ !!!**

Завод изготовитель оставляет за собой право изменения технических характеристик оборудования без уведомления потребителей. Для уточнения технических характеристик оборудования, изучите маркировку, находящуюся на корпусе изделия или сопроводительные документы, находящиеся в упаковке изделия

Основные технические характеристики решетки переливной (Н30 мм 300 мм) Emaux DE2630 (Opus) приведены в таблице 1.

Таблица 1

| Наименование параметра                                    | Ед.изм. | Значение параметра |
|---|---------|--------------------|
| Масса одного сегмента                                     | кг      | 0,060              |
| Температура воды  | °С      | От +2 до +45       |
| Температура воздуха                                       | °С      | От 0 до +50        |
| Минимальный радиус изгиба (внутренний)                    | мм      | 50                 |
| Масса нагрузки на решетку переливную (макс.) (на сегмент) | кг      | 15                 |
| Объем упаковки  | м. куб. | 0,078              |
| Количество сегментов в коробке                            | шт.     | 500                |
| Масса сегментов с упаковкой                               | кг      | 22,4               |

1.4. Состав изделия.

Общий вид решетки переливной (Н30 мм 300 мм) Emaux DE2630 (Opus) (в собранном виде из нескольких сегментов) представлен на рисунке 2.

Рисунок 2



1.5. Устройство и работа.

Решетка переливная (Н30мм 300мм) Emaux DE2630 (Opus) – устанавливается в бассейны с переливной системой водообмена. Изготовлена из ПВХ.

Вода переливается в лоток, откуда через выпуски из переливного лотка самотеком поступает в переливной коллектор и в конечном итоге в переливную емкость. Переливная решетка прекрасно изгибается, что позволяет использовать ее практически при любых радиусах переливного лотка. Решетка переливная (Н30мм 300мм) Emaux DE2630 (Opus) имеет белый цвет.

1.6. Упаковка.

Рисунок 3



Решетка переливная (Н30мм 300мм) Emaux DE2630 (Opus) поставляется в специальной картонной коробке (см. рис. 3)

Таблица 2

| Габариты упаковки | Ед.изм. | Длина | Ширина | Высота |
|-------------------|---------|-------|--------|--------|
|                   | мм      | 515   | 340    | 450    |

**ВНИМАНИЕ !!!**

Покупатель при покупке решетки переливной (Н30 мм 300 мм) Emaux DE2630 (Opus) должен проверить товар на наличие дефектов.

## 2. Инструкция по монтажу изделия.

### 2.1. Общие указания.

Работы по установке решетки переливной (Н30 мм 300 мм) Emaux DE2630 (Opus) должны производиться только квалифицированным, аттестованным и имеющим разрешение на проведение соответствующих видов работ сотрудником предприятия, имеющего Государственную лицензию на проведение соответствующих видов работ, или работником\_\_\_\_\_.

**ЗАПРЕЩАЕТСЯ:**

- Подвергать механическим воздействиям решетку переливную (Н30 мм 300 мм) Emaux DE2630 (Opus)
- Устанавливать решетку переливную (Н30 мм 300 мм) Emaux DE2630 (Opus) в бассейнах с химически активной средой, разрушающей материалы, из которых изготовлена решетка;
- Устанавливать решетку переливную (Н30 мм 300 мм) Emaux DE2630 (Opus) в места, подверженные ударам или вибрациям.

### 2.2. Меры безопасности при монтаже.

При проведении работ по установке решетки переливной (Н30 мм 300 мм) Emaux DE2630 (Opus) должны соблюдаться требования настоящего РЭ, а также, соответствующих НОРМАТИВНЫХ ПРАВОВЫХ АКТОВ В ОБЛАСТИ БЕЗОПАСНОСТИ ЖИЗНЕДЕЯТЕЛЬНОСТИ, в частности некоторые из них:

- ГОСТ 12.3.006-75 ССБТ. Эксплуатация водопроводных и канализационных сооружений и сетей. Общие требования безопасности.
- ГОСТ 12.1.005-88 ССБТ. Общие санитарно-гигиенические требования к воздуху рабочей зоны.
- ГОСТ 12.3.009-76 ССБТ. Работы погрузочно-разгрузочные. Общие требования безопасности.
- СНиП 12-03-01. Безопасность труда в строительстве. Часть I. Общие требования.
- СНиП 12-04-02. Безопасность труда в строительстве. Часть 2. Строительное производство.
- ГОСТ 12.1.004-91 ССБТ. Пожарная безопасность. Общие требования.
- ППБ 01-03. Правила пожарной безопасности в Российской Федерации
- ГОСТ Р 22.0.01-94. БЧС. Безопасность в чрезвычайных ситуациях. Основные положения.
- ГОСТ Р 22.3.03-94. БЧС. Защита населения. Основные положения.

### 2.3. Подготовка к монтажу изделия.

Перед установкой решетки переливной (Н30 мм 300 мм) Emaux DE2630 (Opus) \_\_\_\_\_ рекомендует выполнить нижеследующие действия:

- в зонах проведения работ по установке оборудования необходимо обеспечить освещение и температуру выше +15 С°.
- помещение, где производятся работы по монтажу оборудования и трубопроводов бассейна должно быть оборудовано системой вентиляции необходимых характеристик.

Для подготовки решетки переливной (Н30 мм 300 мм) Emaux DE2630 (Opus) к монтажу выполните нижеследующие операции:

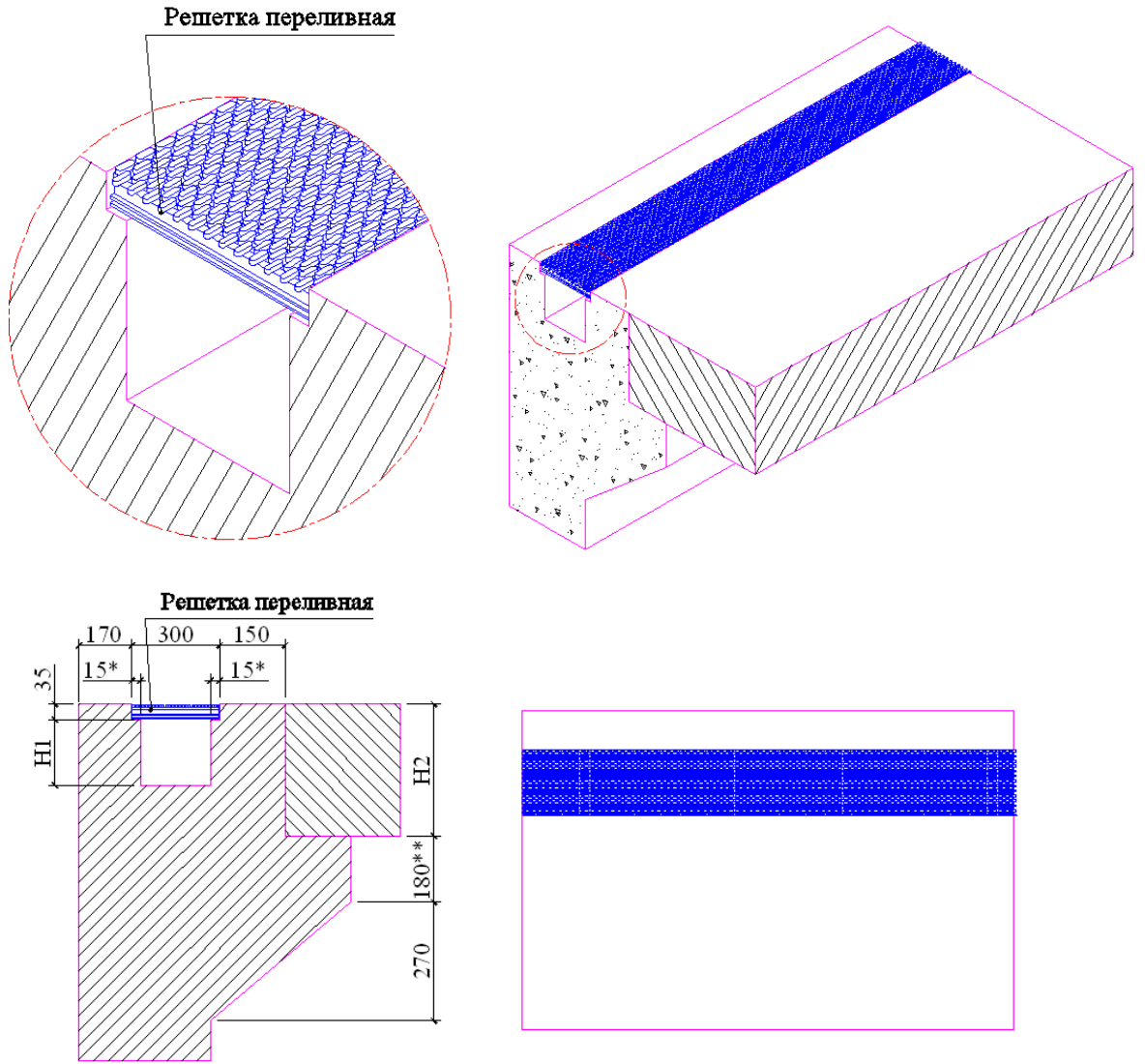
- Извлеките решетку переливную (Н30 мм 300 мм) Emaux DE2630 (Opus) из упаковки. Внешним осмотром убедитесь в отсутствии у нее механических повреждений.

### 2.4. Монтаж и демонтаж.

Выбор решетки переливной производится исходя из назначения бассейна, его размеров и форм.

Монтаж решетки переливной производится в предварительно подготовленный переливной лоток. Возможно два варианта установки решетки переливной: с помощью профиля под переливную решетку или без него. Вариант установки решетки переливной без использования профиля под переливную решетку представлен на рис.4

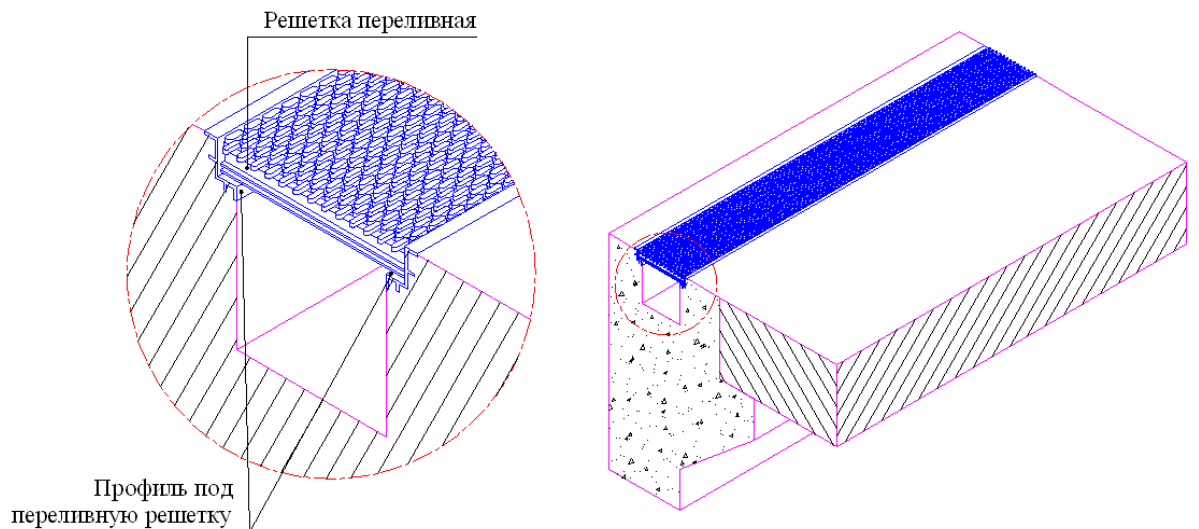
Рисунок 4

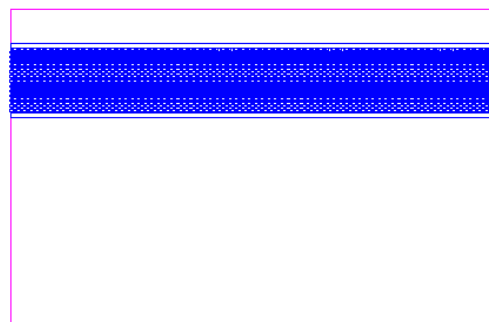
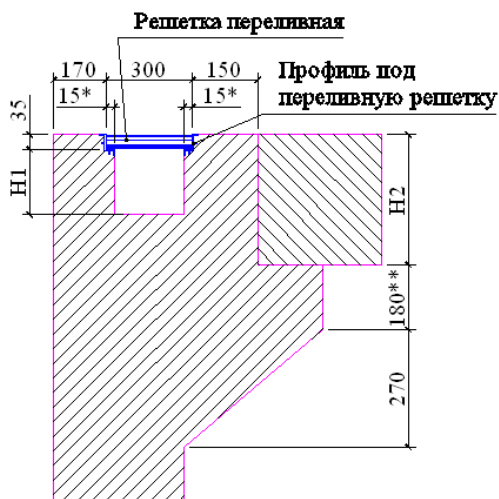


H1 - Средняя глубина лотка (определяется проектом водоподготовки)  
H2 - "Чистая" толщина перекрытия (определяется проектом здания)  
15\* - Не менее  
180\*\* - Не менее

Монтаж решетки переливной (H30 мм 300 мм) Emaux DE2630 (Opus) с использованием профиля под переливную решетку представлен на рис.5

Рисунок 5





**H1 - Средняя глубина лотка (определяется проектом водоподготовки)**  
**H2 - "Чистая" толщина перекрытия (определяется проектом здания)**  
**15\* - Не менее**  
**180\*\* - Не менее**

- Решетка переливная (H30мм 300мм) Emaux DE2630 (Opus) устанавливается в переливной лоток предварительно отделанный плиткой.
  - Сегменты решетки переливной (H30 мм 300 мм) Emaux DE2630 (Opus) скрепляются между собой с помощью крепежного выступа на необходимую длину;
- Демонтаж решетки переливной (H30 мм 300 мм) Emaux DE2630 (Opus) выполнить в следующем порядке:
- Извлеките решетку переливную. (H30мм 300мм) Emaux DE2630 (Opus) из переливного лотка;
  - Просушите решетку переливную (H30мм 300мм) Emaux DE2630 (Opus);
  - Упакуйте решетку переливную (H30мм 300мм) Emaux DE2630 (Opus) для дальнейшего хранения;

### 3. Использование по назначению.

#### 3.1. Эксплуатационные ограничения.



#### **ЗАПРЕЩАЕТСЯ:**

- Эксплуатация решетки переливной (H30 мм 300 мм) Emaux DE2630 (Opus) при параметрах воды бассейна не соответствующих ГОСТ Р. 51232-98 Вода питьевая и СанПиН 2.1.4.559-96 Питьевая вода;
- Эксплуатация решетки переливной (H30 мм 300 мм) Emaux DE2630 (Opus) не по ее прямому назначению, не допускается ее применение в качестве вспомогательного оборудования при производстве строительных, отделочных и иных работ.
- Эксплуатация решетки переливной (H30 мм 300 мм) Emaux DE2630 (Opus) при наличии ее деформации;
- Эксплуатация решетки переливной (H30мм 300мм) Emaux DE2630 (Opus) при отрицательных температурах.
- Подвергать решетку переливную (H30мм 300мм) Emaux DE2630 (Opus) значительным динамическим нагрузкам (прыгать и бегать по решетке переливной);
- Эксплуатация решетки переливной (H30 мм 300 мм) Emaux DE2630 (Opus) в местах, подверженным ударам или вибрациям.

#### 3.2. Подготовка изделия к использованию.

Извлеките решетку переливную (H30мм 300мм) Emaux DE2630 (Opus) из упаковки, внешним осмотром убедитесь в отсутствии механических повреждений.

Подробное описание необходимых действий по установке решетки переливной (H30 мм 300 мм) Emaux DE2630 (Opus) смотри в п.2 настоящего РЭ.

Если решетка переливная (H30мм 300мм) Emaux DE2630 (Opus) внесена в помещение после транспортирования при отрицательных температурах, необходимо перед монтажом выдержать ее при комнатной температуре в течение не менее 24-х часов.

### 3.3. Использование изделия.

Использовать решетку переливную (Н30мм 300мм) Emaux DE2630 (Opus) необходимо по назначению, согласно настоящему РЭ.

## 4. Техническое обслуживание.

### 4.1. Общие указания.

К техническому обслуживанию решетки переливной (Н30 мм 300 мм) Emaux DE2630 (Opus) допускается только квалифицированный персонал, т.е. специально подготовленные лица, прошедшие проверку знаний в объеме, обязательном для данной работы и изучившие настоящее РЭ.

В гарантийный период эксплуатации решетки переливной (Н30 мм 300 мм) Emaux DE2630 (Opus) необходимо: очищать решетку переливную (Н30мм 300мм) Emaux DE2630 (Opus) от загрязнений;

### 4.2. Меры безопасности при техническом обслуживании.

При техническом обслуживании (далее ТО) соблюдайте меры безопасности указанные в п. 2.2. настоящего РЭ.

### 4.4 Консервация расконсервация.

В случае если климатические параметры, не совпадают с параметрами указанными в п.1.3. настоящего РЭ произведите мероприятия по предотвращению механических воздействий на нее или консервацию решетки переливной (Н30 мм 300 мм) Emaux DE2630 (Opus). Для консервации решетки переливной необходимо:

- Извлеките решетку переливную (Н30мм 300мм) Emaux DE2630 (Opus) из переливного лотка;
- Просушите решетку переливную (Н30мм 300мм) Emaux DE2630 (Opus);
- Упакуйте решетку переливную (Н30мм 300мм) Emaux DE2630 (Opus) для дальнейшего хранения;

## 5. Текущий ремонт.

### 5.1. Общие указания.

#### **ВНИМАНИЕ !!!**

|   |
|---|
| В ходе выполнения ремонтных работ, применяйте только запасные части, приобретенные в _____. |
|---|

### 5.2. Меры безопасности.

При текущем ремонте соблюдайте меры безопасности указанные в п. 2.2. настоящего РЭ.

## 6. Хранение.

Решетка переливная (Н30мм 300мм) Emaux DE2630 (Opus) должна храниться в упаковке в закрытых складских помещениях при температуре окружающего воздуха от -20 °С до +50 °С.

## 7. Транспортирование.

Транспортирование решетки переливной (Н30 мм 300 мм) Emaux DE2630 (Opus) должна производиться наземным или иным транспортом в амортизированной таре, при условии защиты от атмосферных осадков и внешних воздействий.

## 8. Утилизация.

Решетка переливная (Н30мм 300мм) Emaux DE2630 (Opus) не содержит в своём составе материалов, при утилизации которых необходимы специальные меры безопасности.

## 9. Свидетельство о продаже.

Решетка переливная (Н30мм 300мм) Emaux DE2630 (Opus) номер накладной \_\_\_\_\_

продан \_\_\_\_\_

Дата продажи « \_\_\_\_\_ » \_\_\_\_\_ 20 \_\_\_\_\_ г



## 10. Гарантийный талон.

Гарантийный талон на товар приобретённый по Накладной № \_\_\_\_\_

от « \_\_\_\_\_ » \_\_\_\_\_ 20 \_\_\_\_\_ г

Гарантийный талон действителен только при представлении оригинала Накладной.

1. ПРОДАВЕЦ предоставляет ПОКУПАТЕЛЮ гарантию на приобретенный товар, а именно: в течение срока гарантии обязуется безвозмездно устранять недостатки товара, возникшие по вине изготовителя или ПРОДАВЦА, в том числе, осуществлять ремонт или бесплатную замену (в случае невозможности ремонта) неисправных агрегатов, узлов и деталей товара.

2. Срок гарантии составляет 12 (двенадцать) месяцев с даты приёмки товара ПОКУПАТЕЛЕМ.

3. Гарантийное обслуживание товара осуществляется по адресу:

4. Срок устранения недостатков товара, а также срок замены неисправного товара устанавливается

ПРОДАВЦОМ самостоятельно в зависимости от сложности работ и срока поставки товара и не может превышать 30 (тридцати) рабочих дней с даты приёмки ПРОДАВЦОМ товара для выполнения соответствующих работ. В отдельных случаях, вызванных производственной необходимостью, указанный срок может быть увеличен до 90 (девяносто) рабочих дней. ПРОДАВЕЦ предварительно уведомляет ПОКУПАТЕЛЯ об ориентировочном сроке ремонта или замены товара.

5. Срок устранения недостатков и (или) замены неисправного товара исчисляется с момента передачи товара ПРОДАВЦУ для ремонта или замены, а в случае выезда представителя ПРОДАВЦА для диагностики и осуществления ремонта в месте нахождения товара - с даты первого выезда.

6. Гарантийное обслуживание товара производится только при предъявлении оригинала настоящего Гарантийного талона с печатью ПРОДАВЦА, а также оригинала накладной, содержащей перечень приобретённого товара и подтверждающей его приёмку ПОКУПАТЕЛЕМ. При отсутствии документов, подтверждающих покупку товаров у ПРОДАВЦА, а также дату покупки, устранение недостатков товара производится за счёт ПОКУПАТЕЛЯ в порядке и по расценкам, действующим у ПРОДАВЦА на момент обращения ПОКУПАТЕЛЯ.

7. Гарантийные обязательства не распространяются на детали, подвергающиеся износу, зависящему от интенсивности и условий эксплуатации ПОКУПАТЕЛЕМ.

8. ПРОДАВЕЦ вправе прекратить действие настоящей гарантии досрочно в следующих случаях:

8.1. Нарушения правил эксплуатации товара, описанных в инструкциях по эксплуатации товара.

8.2. Монтаж, наладка, ремонт, внесение в конструкцию товара изменений осуществлялись лицом, не имеющим необходимых разрешений на проведение таких работ.

8.3. Возникновение недостатков вызвано причинами, не зависящими от изготовителя и ПРОДАВЦА товара повреждение товара при его перевозке и хранении, неисправность инженерных коммуникаций или конструктивных недостатков объекта; воздействия внешних факторов; природных и экологических явлений: промышленных выбросов, смолистых осадков деревьев; действий третьих лиц, обстоятельств форс-мажора и пр.

9. ПРОДАВЕЦ вправе отказать в безвозмездном устранении выявленных недостатков товара в течение срока гарантии в следующих случаях:

9.1. Недостатки возникли вследствие какой-либо из причин, указанных в п.8 настоящего Гарантийного талона, при условии, что ПРОДАВЦОМ не принято решение о прекращении действия гарантии в результате указанных обстоятельств.

9.2. ПОКУПАТЕЛЕМ не приняты разумные и своевременные меры по предотвращению (развитию) неисправностей.

10. Устранение недостатков при досрочном прекращении гарантии на основании п. 8 или при отказе в безвозмездном устранении недостатков на основании п. 9 настоящего Гарантийного талона, производится за счёт ПОКУПАТЕЛЯ. Выполнение работ в таком случае производится в порядке и по ценам, установленным ПРОДАВЦОМ на момент обращения ПОКУПАТЕЛЯ.

11. При выявлении недостатков товаров в течение срока гарантии ПОКУПАТЕЛЬ оформляет Претензию в письменной форме и направляет её ПРОДАВЦУ по факсу. В Претензии должны быть указаны: дата составления, Ф.И.О. заявителя, номер и дата документа, подтверждающего покупку товара у ПРОДАВЦА, наименование товара, его количество, описание неисправностей, требования ПОКУПАТЕЛЯ и обоснование требований. В случае выезда специалиста ПРОДАВЦА к ПОКУПАТЕЛЮ, Претензия должна быть полностью подготовлена к моменту приезда представителя ПРОДАВЦА. Экземпляр Претензии передаётся представителю ПРОДАВЦА для рассмотрения. В случае доставки товара для устранения недостатков ПРОДАВЦУ, ПОКУПАТЕЛЬ передаёт экземпляр Претензии при передаче товара.

12. Устранение недостатков товара производится в месте нахождения ПРОДАВЦА. В случае невозможности доставки товара ПРОДАВЦУ для осуществления ремонта допускается выезд специалиста ПРОДАВЦА в согласованный день и время к ПОКУПАТЕЛЮ для осуществления диагностики и демонтажа товара для его дальнейшего ремонта.

13. ПОКУПАТЕЛЬ передаёт товар ПРОДАВЦУ для его замены или ремонта в оригинальной упаковке. Передача товара ПРОДАВЦУ подтверждается составлением Приёмо-сдаточного Акта.

14. ПРОДАВЕЦ самостоятельно определяет причины возникновения недостатков товара, и порядок их устранения, для чего проводит экспертизу товара. По результатам экспертизы уполномоченные лица ПРОДАВЦА

составляют Акт проверки эксплуатации, в котором указываются основания для отказа в гарантийном ремонте (в случае отказа).

15. При возникновении споров, связанных с причинами возникновения недостатков товара, Стороны вправе провести экспертизу товара с привлечением уполномоченных лиц в порядке, установленном действующим законодательством. Экспертиза должна проводиться с участием представителей обеих Сторон.

16. Работы, выполненные в соответствии с настоящим Гарантийным талоном, оформляются Актом ремонтных работ. Гарантийный срок выполнения работ составляет 14 (четырнадцать) календарных дней с момента окончания работ. Гарантийный срок на установленные запасные части составляет 90 (девяносто) календарных дней с момента окончания работ.

17. Послегарантийный ремонт осуществляется за счёт ПОКУПАТЕЛЯ в порядке и на условиях, установленных ПРОДАВЦОМ.

18. ПОКУПАТЕЛЬ оплачивает выезд сотрудника ПРОДАВЦА для определения причин возникновения недостатков товара и проведения гарантийного ремонта в размере, установленном ПРОДАВЦОМ на момент выезда, если будет установлено, что за выявленные недостатки ПРОДАВЕЦ не отвечает.

19. ПОКУПАТЕЛЬ оплачивает экспертизу товара при выявлении по результатам экспертизы отсутствия вины ПРОДАВЦА и (или) производителя товара в возникновении недостатков товара и отказе в таком случае от платного ремонта товара ПРОДАВЦОМ.